

INFORMACJA DLA HODOWCÓW DROBIU



W związku z zagrożeniem wystąpienia wysoce zjadliwej grypy ptaków w Polsce hodowcy drobiu powinni zachowywać szczególną ostrożność i stosować odpowiednie środki bioasekuracji minimalizujące ryzyko przeniesienia wirusa grypy ptaków do gospodarstwa, w szczególności:

- 1. Przetrzymywać drób na ogrodzonej przestrzeni, pod warunkiem uniemożliwienia kontaktów z dzikim ptactwem;**
- 2. Przechowywać paszę w pomieszczeniach zamkniętych lub pod szczelnym przykryciem, uniemożliwiających kontakt z dzikim ptactwem;**
- 3. Karmić i poić drób w pomieszczeniach zamkniętych, do których nie mają dostępu ptaki dzikie;**
- 4. Stosować w gospodarstwie odzież i obuwie ochronne oraz po każdym kontakcie z drobiem lub dzikimi ptakami umyć ręce wodą z mydłem;**
- 5. Stosować maty dezynfekcyjne w wejściach i wyjściach z budynków, w których utrzymywany jest drób.**

Hodowco !!!

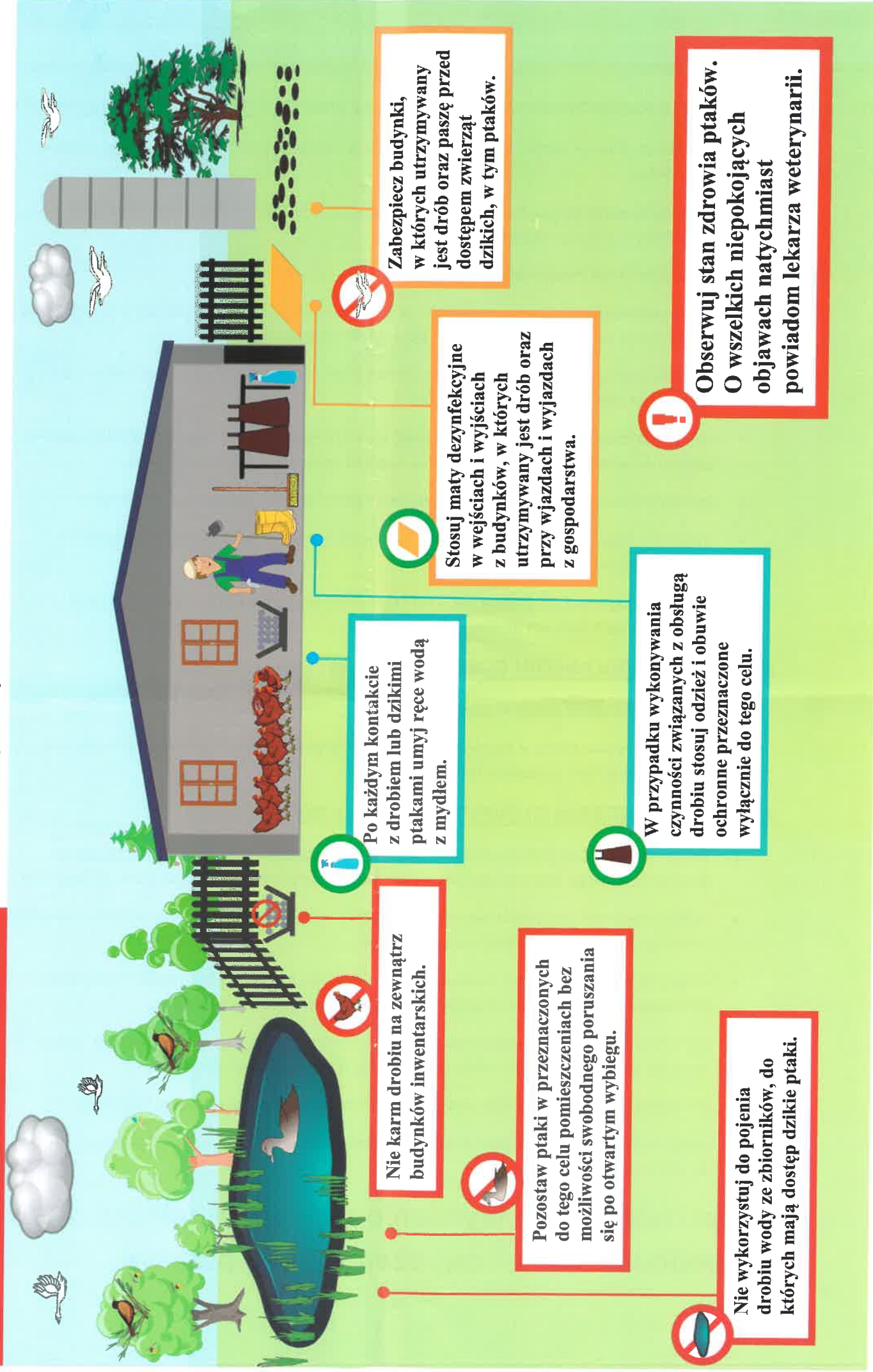
Pamiętaj o zgłaszaniu niezwłocznie do odpowiednich osób i instytucji (lekarz weterynarii prywatnej praktyki, powiatowy lekarz weterynarii, wójt/burmistrz/prezydent miasta) podejrzenia wystąpienia choroby zakaźnej drobiu

Objawy kliniczne wysoce zjadliwej grypy ptaków (HPAI) u drobiu

Zwiększona śmiertelność; znaczący spadek pobierania paszy i wody; objawy nerwowe: drgawki, skręt szyi, paraliż nóg i skrzydeł, niezdolność ruchów; duszności, sinica, wybroczyny, biegunki, nagły spadek nieśności

UWAGA ! HPAI

ZASADY, KTÓRYCH NALEŻY PRZESTRZEGAĆ W CELU OCHRONY GOSPODARSTWA PRZED WIRUSEM WYSOCIE ZJADLIWEJ GRYPY PTAKÓW (HPAI)



ZALECENIA DLA DROBNOTOWAROWYCH HODOWCÓW DROBIU - CHÓW PRYZAGRODOWY

- karmienie i pojenie drobiu w pomieszczeniach zamkniętych, do których nie mają dostępu ptaki dzikie;
- przetrzymywanie drobiu na ogrodzonej przestrzeni, pod warunkiem uniemożliwienia kontaktów z dzikim ptactwem;
- odizolowanie od innego drobiu, kaczek i gęsi;
- przechowywanie paszy, w tym zielonki, w pomieszczeniach zamkniętych lub pod szczelnym przykryciem, uniemożliwiającym kontakt z dzikim ptactwem;
- unikanie pojenia ptaków i czyszczenia kurników wodą pochodzącą spoza gospodarstwa (głównie ze zbiorników wodnych i rzek);
- zgłaszanie lekarzowi weterynarii, wójtowi, burmistrzowi, i innym organom władzy lokalnej zaobserwowanego spadku nieśności lub nagłych, zwiększonych padnięć drobiu;
- po każdym kontakcie z drobiem lub ptakami dzikimi umycie rąk wodą z mydłem;
- używanie odzieży ochronnej oraz obuwia ochronnego przy czynnościach związanych z obsługą drobiu;
- osobom utrzymującym drób w chowie przyzagrodowym, aby nie były zatrudniane w przemysłowych fermach drobiu.

ZALECENIA DLA HODOWCÓW GOŁĘBI POCZTOWYCH

- karmienie i pojenie gołębi w sposób wykluczający dostęp ptaków dzikich;
- przechowywanie paszy w pomieszczeniach zamkniętych lub pod szczelnym przykryciem uniemożliwiającym kontakt z dzikim ptactwem.

DODATKOWE ZALECENIA GŁÓWNEGO LEKARZA WETERYNARII

- słomę, która będzie wykorzystywana w chowie ściółkowym należy zabezpieczyć przed dostępem dzikiego ptactwa (przetrzymywać w zamkniętych pomieszczeniach, zadaszyć itp.);
- należy regularnie przeglądać wszelkie połączenia i rury (silosy paszowe) pod kątem obecności zanieczyszczeń np. odchodami dzikich ptaków;
- należy eliminować wszelkie możliwe do usunięcia nieszczelności budynków inwentarskich (umieścić siatki w oknach i otworach, zabezpieczyć kominy wentylacyjne);
- nie należy tworzyć sztucznych zbiorników wodnych na terenie gospodarstwa (np. oczka wodne), a istniejące należy zabezpieczyć przed dostępem dzikiego ptactwa;
- nie należy dokarmiać dzikiego ptactwa na terenie gospodarstwa (usunąć karmniki);
- jeżeli na terenie gospodarstwa znajdują się drzewa owocowe należy jak najczęściej usuwać opadłe owoce.

Nieprzestrzeganie wymienionych wyżej zaleceń może powodować wzrost zagrożenia grypą ptaków.