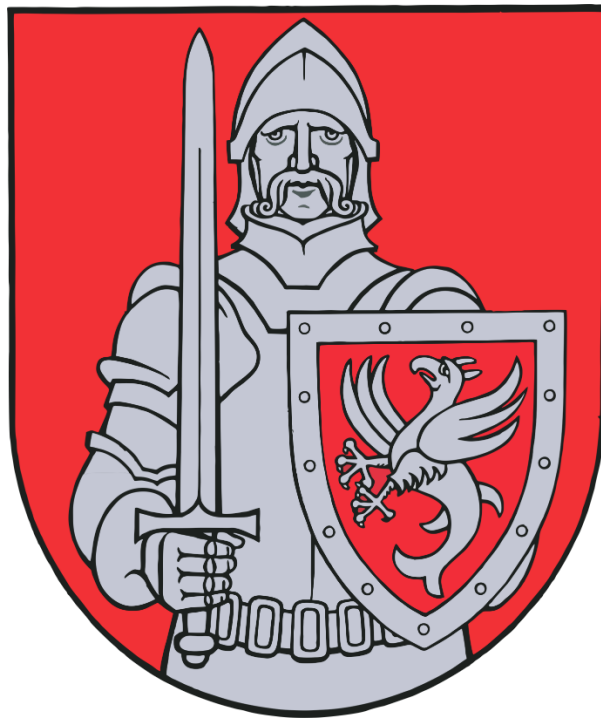


# Informacja

## z przeglądu świetlic wiejskich i placów zabaw w Gminie Tuchomie.



Maj, 2022 r.

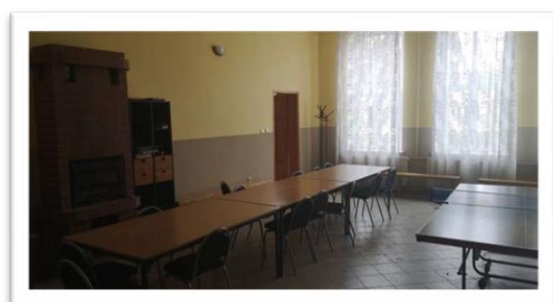
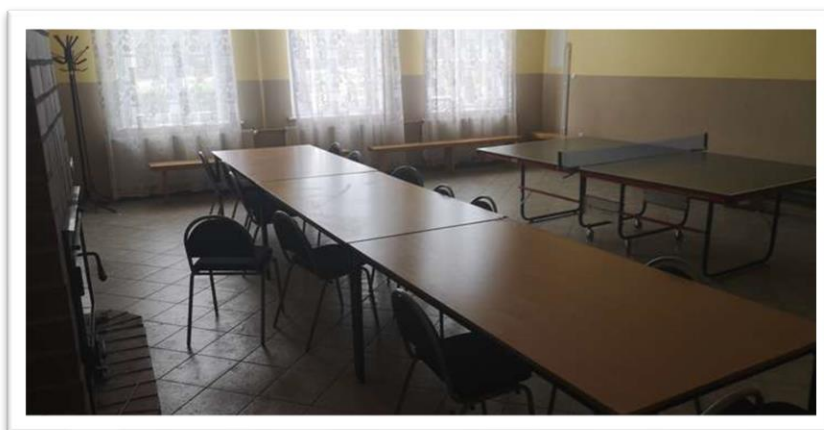
### **CIEMNO – ŚWIETLICA WIEJSKA.**

Nie wymaga nakładów inwestycyjnych, ogrzewanie pompą ciepła z wykorzystaniem fotowoltaiki + kominek (w razie potrzeby). Przeglądy wykonywane na bieżąco.

Świetlica posiada aneks kuchenny umeblowany i wyposażony w podstawowy sprzęt oraz toaletę.

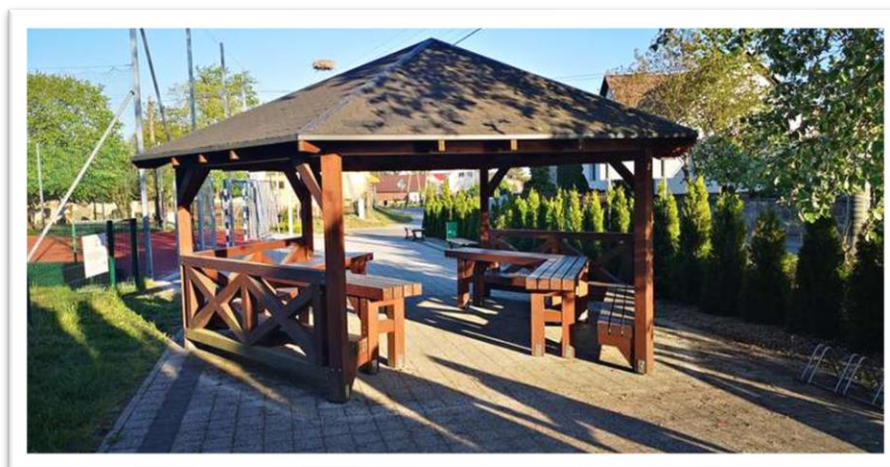
Świetlica systematycznie wyposażana i remontowana ze środków funduszu sołectkiego.

Wykorzystywana na potrzeby wiejskie (zebrania, imprezy organizowane przez miejscową społeczność) oraz użyczana na imprezy prywatne (zwykle przez mieszkańców Ciemna). Ponadto świetlica wykorzystywane przez miejscowe Koło Gospodyń Wiejskich.



**CIEMNO – BOISKO.**

Boisko z nawierzchnią poliuretanową. Obok wiata oraz plac zabaw i siłownia zewnętrzna z nowoczesnym wyposażeniem. Boisko nie wymaga nakładu finansowego. Stan boiska BARDZO DOBRY. W pełni zaspokaja potrzeby mieszkańców. Wykorzystywany przez mieszkańców, w szczególności dzieci i młodzież. Odbywają się tu też imprezy np. z okazji Dnia Dziecka.



**CIEMNO – PLAC REKREACYJNY PRZY JEZIORZE KAMIENICZNO.**

Plac rekreacyjny wymaga nakładu finansowego, ze względu na intensywną eksploatację i zużycie.

Kompleks użytkowany przez mieszkańców Ciemna oraz, w szczególności w sezonie letnim, przez mieszkańców gminy Tuchomie oraz gości pobliskich domków letniskowych. Część elementów placu zabaw wymaga wymiany. Kompleks winien zostać unowocześniony, a poszczególne, wyeksploatowane elementy, wyremontowane lub wymienione, co zostanie zrealizowane w roku 2022 w ramach planowanego do realizacji projektu.



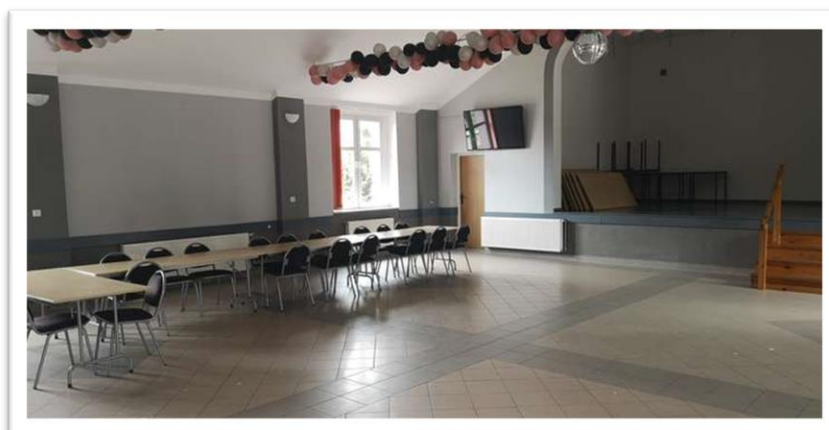
### WIEJSKI OŚRODEK KULTURY W KRAMARZYNACH.

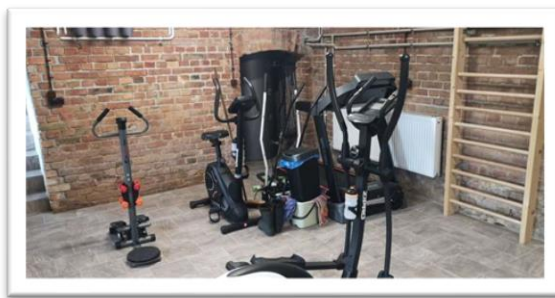
Budynek zarządzany przez Gminny Ośrodek Kultury w Tuchomiu. Do obsługi budynku zatrudniona osoba (pracownik gospodarczy) w wymiarze ½ etatu. Budynek dobrze wyposażony, wyremontowany. Występujące (zgłaszane) problemy to nieodpowiednie zasilanie energetyczne (nie dostosowane do zapotrzebowania urządzeń kuchennych) oraz występujący przeciek wody do pomieszczenia piwnicznego – w przypadku dużych opadów. Ogrzewanie pompą ciepła z wykorzystaniem fotowoltaiki. Przeglądy wykonywane na bieżąco.

W sali znajduje się kuchnia umeblowana i dobrze wyposażona w podstawowy sprzęt oraz wyremontowana toaleta.

Sala systematycznie wyposażana i remontowana m.in. ze środków funduszu sołectkiego. W ub. roku powstał na bazie tej sali Klub Seniora – wyremontowano m.in. pomieszczenia piwniczne, toaletę oraz doposażono w potrzebny sprzęt.

Wykorzystywana na potrzeby wiejskie (zebrania, imprezy organizowane przez miejscową społeczność) oraz użyczana na imprezy prywatne. Ponadto sala wykorzystywane przez miejscowe Koło Gospodyń Wiejskich oraz uczestników zajęć w ramach Klubu Seniora.





### **PLAC REKREACYJNY „OAZA” W KRAMARZYNACH.**

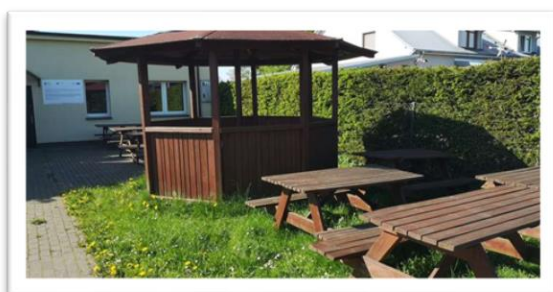
Kompleks wymaga nakładu finansowego, ze względu na intensywną eksploatację i zużycie. Pilnej naprawy wymagają szczególnie wiaty drewniane.

Część elementów placu wymaga wymiany. Kompleks winien zostać unowocześniony, a poszczególne, wyeksploatowane elementy, wyremontowane lub wymienione. W kompleksie znajduje się nowoczesna siłownia zewnętrzna.



### **ŚWIETLICA WIEJSKA W MASŁOWICACH TRZEBIATKOWSKICH.**

Nie wymaga nakładów inwestycyjnych, ogrzewanie pompą ciepła. Przeglądy wykonywane na bieżąco. Świetlica posiada aneks kuchenny umeblowany i wyposażony w podstawowy sprzęt oraz toaletę. Świetlica systematycznie wyposażana i remontowana ze środków funduszu sołectkiego. Wykorzystywana na potrzeby wiejskie (zebrania, imprezy organizowane przez miejscową społeczność) oraz sporadycznie użyczana na imprezy prywatne. Przy świetlicy wiata drewniana i stoliki z ławkami (niektóre wymagające naprawy). W niedalekiej odległości od świetlicy zlokalizowano plac z elementami siłowni zewnętrznej.



**TEREN REKREACYJNY PRZY STAWIE W MASŁOWICACH TRZEBIATKOWSKICH.**

Plac rekreacyjny w dobrym stanie technicznym. Wszystkie elementy sprawne, zadbane z wyjątkiem elementów drewnianych piaskownicy, które planowane są do wymiany w bieżącym roku ze środków funduszu sołectkiego.





### **MASŁOWICE TUCHOMSKIE – ŚWIETLICA WIEJSKA.**

Nie wymaga nakładów inwestycyjnych, ogrzewanie pompą ciepła z wykorzystaniem fotowoltaiki.  
Przeeglądy wykonywane na bieżąco.

Świetlica posiada aneks kuchenny umeblowany i wyposażony w podstawowy sprzęt oraz toaletę.  
Świetlica systematycznie wyposażana i remontowana ze środków funduszu sołectkiego.

Świetlica wykorzystywana na potrzeby wiejskie (zebrania, imprezy organizowane przez miejscową społeczność) oraz sporadycznie użyczana na imprezy prywatne.



### **PLAC REKREACYJNY W MASŁOWICACH TUCHOMSKICH.**

Dobrze urządzony i zagospodarowany kompleks rekreacyjny w Masłowicach Tuchomskich z boiskiem trawiastym. Kompleks zadbany, nie wymaga nakładów finansowych. Elementy drewniane bieżąco konserwowane. Bieżące utrzymanie placu ze środków funduszu sołectkiego.



**MASŁOWICE TUCHOMSKIE OSADA – ŚWIETLICA WIEJSKA Z ELEMENTAMI PLACU REKREACYJNEGO.**

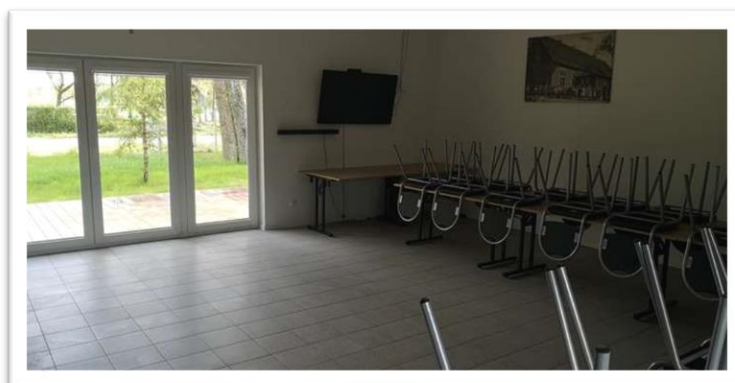
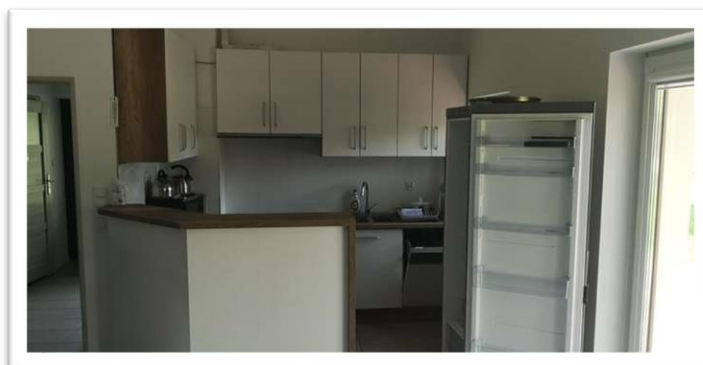
Budynek wymaga remontu (w tym termomodernizacji), który zaplanowany jest do przeprowadzenia w roku 2022 z wykorzystaniem pozyskanych środków z Fundacji Partnerstwo Dorzecze Słupi przez Stowarzyszenie Sportowe GKS Myśliwiec Tuchomie.

Elementy wyposażenia placu rekreacyjnego w dobrym stanie technicznym.



**MASŁOWICZKI – ŚWIETLICA WIEJSKA.**

Nie wymaga nakładów inwestycyjnych, ogrzewanie pompą ciepła. Przeglądy wykonywane na bieżąco. Świetlica posiada aneks kuchenny umeblowany i wyposażony w podstawowy sprzęt oraz toaletę. Świetlica wykorzystywana na potrzeby wiejskie (zebrania, imprezy organizowane przez miejscową społeczność) oraz użyczana na imprezy prywatne (zwykle przez mieszkańców Masłowiczek). Z świetlicy korzysta również lokalne stowarzyszenie „Zakątek”.



**MASŁOWICZKI - PLAC REKREACYJNY.**

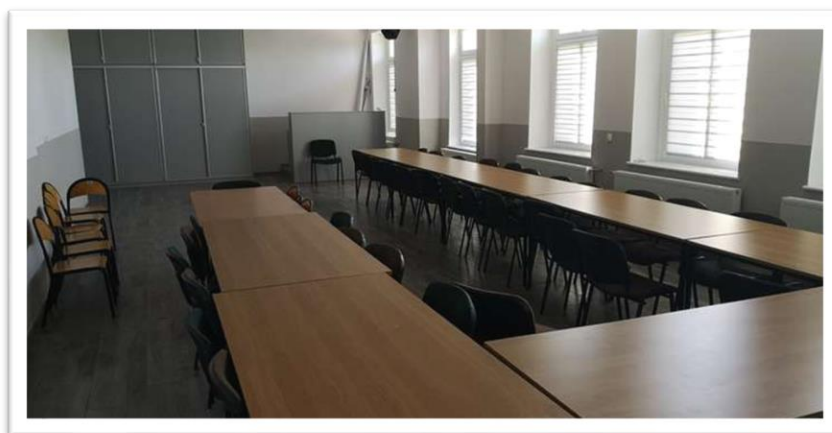
Wyposażenie placu zaspokaja potrzeby mieszkańców. Wyposażony w elementy siłowni zewnętrznej, kosz do gry w koszykówkę z nawierzchnią poliuretanową oraz ławkę wielofunkcyjną (rowerową). Wiaty w stanie dobrym. Bieżąco utrzymywany ze środków funduszu sołectkiego.



### **ŚWIETLICA WIEJSKA W MODRZEJEWIE.**

Nie wymaga nakładów inwestycyjnych, ogrzewanie pompą ciepła. Przeglądy wykonywane na bieżąco. Świetlica posiada aneks kuchenny umeblowany i wyposażony w podstawowy sprzęt oraz toaletę. Świetlica systematycznie wyposażana i remontowana m.in. ze środków funduszu sołectkiego oraz środków zewnętrznych.

Wykorzystywana na potrzeby wiejskie (zebrania, imprezy organizowane przez miejscową społeczność) oraz użyczana na imprezy prywatne (głównie przez mieszkańców Modrzejewa) oraz przez Klub Seniora. Świetlica znajduje się w jednym budynku z remizą OSP. W budynku tym funkcjonuje również Słonecznikowe Przedszkole.



**KOMPLEKS REKREACYJNY PRZY ŚWIETLICY W MODRZEJEWIE.**

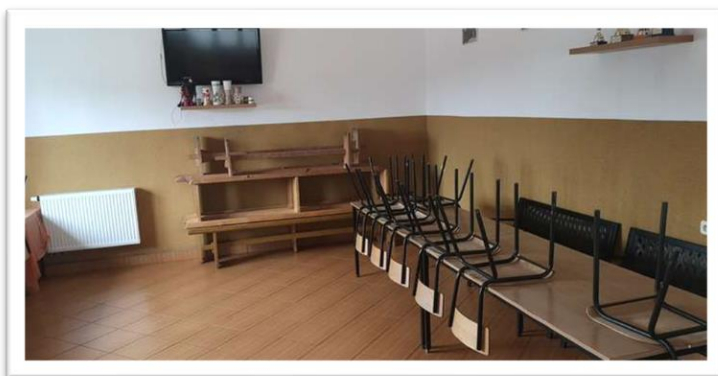
Kompleks rekreacyjny w dobrym stanie technicznym. Wszystkie elementy sprawne, zadbane. Naprawy wymaga jedynie dach wiaty. Części kompleksu stanowią m.in. boisko z nawierzchnią poliuretanową oraz siłownia zewnętrzna.



### **NOWE HUTY - ŚWIETLICA WIEJSKA.**

Świetlica znajduje się w jednym budynku z remizą OSP.

Wykorzystywana na potrzeby wiejskie (zebrania, imprezy organizowane przez miejscową społeczność), przez miejscowe KGW oraz używana na imprezy prywatne (zwykle przez mieszkańców Nowych Hut). Bieżące utrzymywanie świetlicy z środków funduszu sołectkiego. Przeglądy wykonywane na bieżąco. Ogrzewana pompą ciepła. Problemem jest małe szambo znajdujące się przy świetlicy, które często się przepełnia (jest użytkowane również przez lokatorów zamieszkujących w budynku. Świetlica posiada zaplecze kuchenne oraz toaletę.





### PLAC REKREACYJNY W NOWYCH HUTACH.

Drewniane wyposażenie placu rekreacyjnego wymaga naprawy. Pokrycie dachowe wiaty zostanie w roku 2022 wyremontowane ze środków funduszu sołeckiego. Wymiany lub naprawy wymagają elementy drewniane ławek. Plac zabaw dla dzieci (poza placem rekreacyjnym) wyposażony nowoczesnie i funkcjonalnie z elementami siłowni zewnętrznej oraz ławką rowerową.



### **PIASZNO - ŚWIETLICA WIEJSKA**

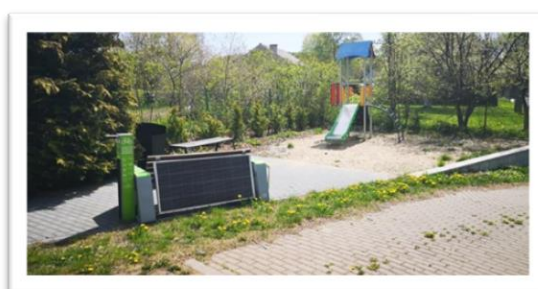
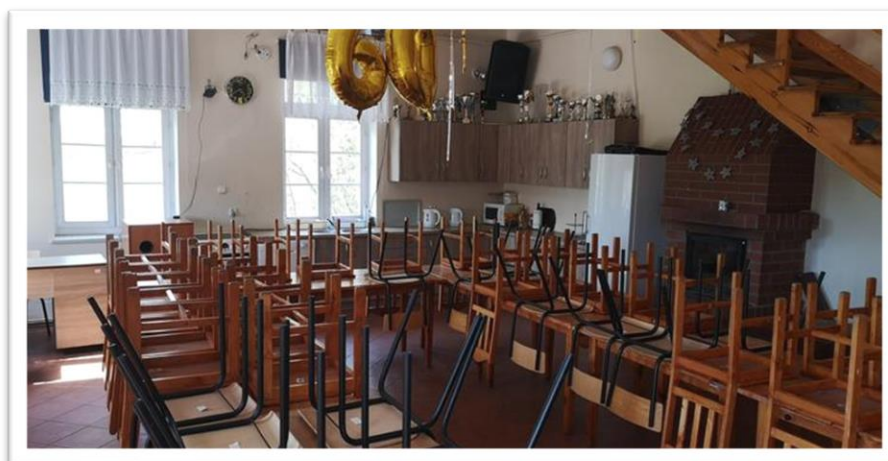
Nie wymaga nakładów inwestycyjnych, ogrzewanie pompą ciepła z wykorzystaniem fotowoltaiki + kominek (w razie potrzeby). Przeglądy wykonywane na bieżąco. W roku 2022 planowane malowanie świetlicy (środki z funduszu sołeckiego). Obiekt monitorowany.

Świetlica posiada aneks kuchenny umeblowany i wyposażony w podstawowy sprzęt oraz toaletę.

Świetlica systematycznie wyposażana i remontowana ze środków funduszu sołeckiego.

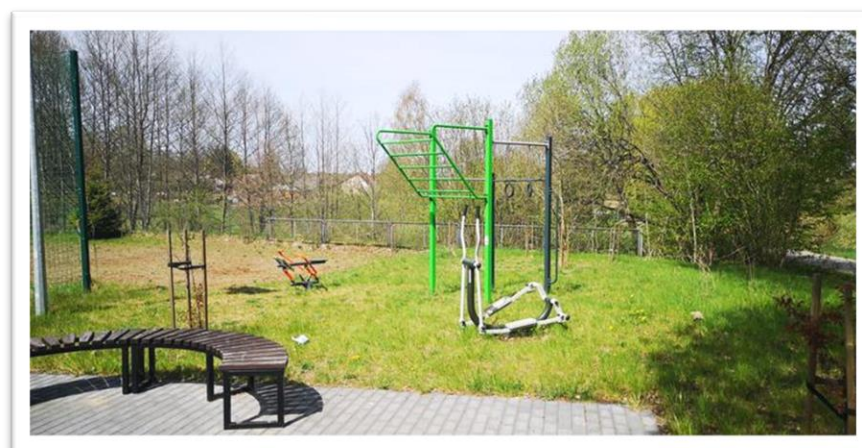
Przy świetlicy ławka wielofunkcyjna (rowerowa) oraz element placu zabaw – zjeżdżalnia.

Świetlica wykorzystywana na potrzeby wiejskie (zebrania, imprezy organizowane przez miejscową społeczność) oraz użyczana na imprezy prywatne (zwykle przez mieszkańców Piaszna).



**PIASZNO – BOISKO.**

Stan boiska BARDZO DOBRY. W pełni zaspokaja potrzeby mieszkańców. Obiekt nowoczesny, monitorowany, posiada własne zasilanie energetyczne. Wyposażony w lampy solarne. Wykorzystywany przez mieszkańców, w szczególności dzieci i młodzież. Odbywają się tu też imprezy np. z okazji Dnia Dziecka.



### **TĄGOWIE - ŚWIETLICA WIEJSKA I PLAC PRZY ŚWIETLICY.**

Świetlica znajduje się w jednym budynku z remizą OSP.

Planowane nakłady inwestycyjne w związku z pozyskaniem środków na utworzenie Klubu Seniora. Powstanie dodatkowa duża sala na piętrze, która z częścią parterową zostanie połączona schodami, powstanie nowa toaleta, planowane zakupy wyposażenia kuchni.

Ogrzewanie pompą ciepła z wykorzystaniem fotowoltaiki. Przeglądy wykonywane na bieżąco.

Świetlica posiada aneks kuchenny umeblowany i wyposażony w podstawowy sprzęt.

Świetlica systematycznie wyposażana i remontowana ze środków funduszu sołectkiego.

Wykorzystywana na potrzeby wiejskie (zebrania, imprezy organizowane przez miejscową społeczność) oraz użyczana na imprezy prywatne (zwykle przez mieszkańców Tągowia). Wcześniej jedno pomieszczenie w świetlicy było wykorzystywane jako kaplica (odbywały się msze święte).

Przy świetlicy znajduje się plac rekreacyjny, utrzymywany bieżąco ze środków funduszu sołectkiego. W roku 2022 planowany zaup osprzętu do gry w siatkówkę. Wiaty i wyposażenie w dobrym stanie technicznym.



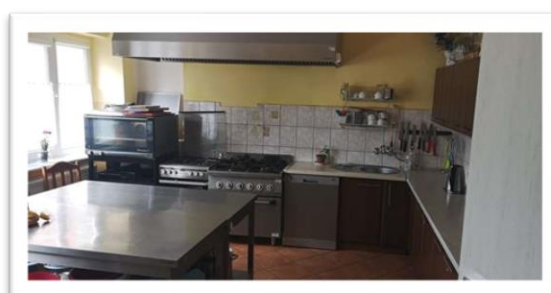


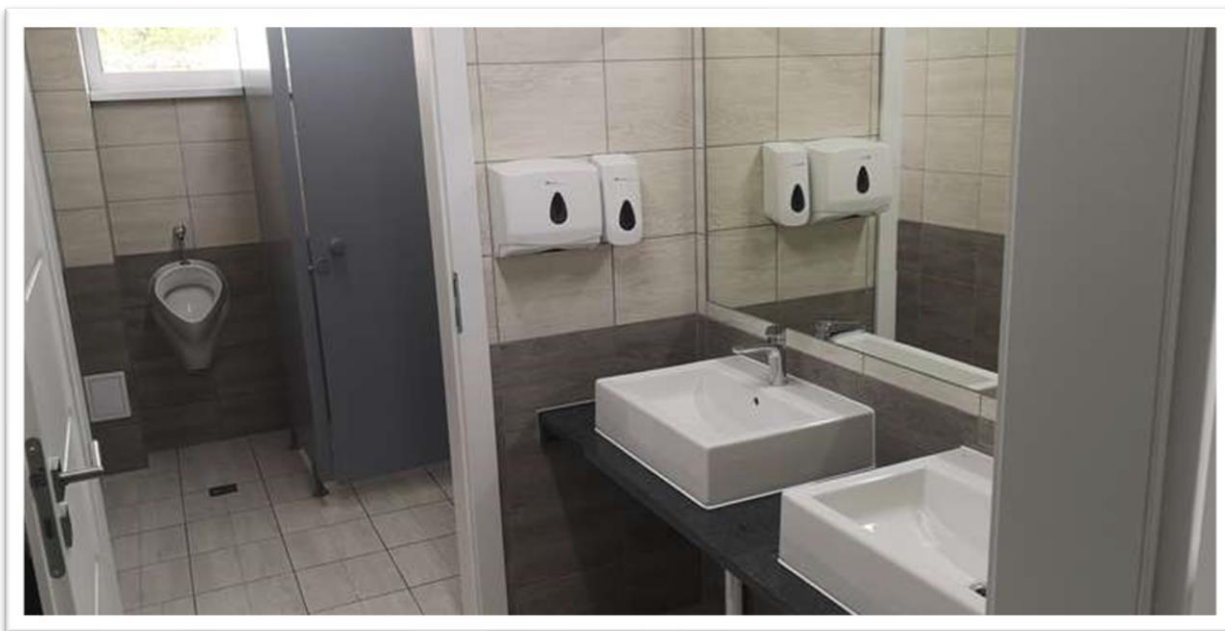
## **WIEJSKI OŚRODEK KULTURY TRZEBIATKOWEJ.**

Budynek zarządzany przez Gminny Ośrodek Kultury w Tuchomiu. Do obsługi budynku zatrudniona osoba (pracownik gospodarczy) w wymiarze ½ etatu. Budynek dobrze wyposażony, wyremontowany. Występujące (zgłaszane) problemy to potrzeba ocieplenia i remontu dachu oraz nieodpowiednie zasilanie energetyczne (nie dostosowane do zapotrzebowania urządzeń kuchennych). Ogrzewanie pompą ciepła z wykorzystaniem fotowoltaiki. Przeglądy wykonywane na bieżąco. W sali znajduje się kuchnia umeblowana i dobrze wyposażona w podstawowy sprzęt oraz nowo wybudowana część z toaletą.

Sala systematycznie wyposażana i remontowana m.in. ze środków funduszu sołectkiego. W ub. roku powstał na bazie tej sali Klub Seniora – wyremontowano część pomieszczeń oraz doposażono w potrzebny sprzęt.

Wykorzystywana na potrzeby wiejskie (zebrania, imprezy organizowane przez miejscową społeczność) oraz użyczana na imprezy prywatne. Ponadto sala wykorzystywane przez miejscowe Koło Gospodyń Wiejskich oraz uczestników zajęć w ramach Klubu Seniora.





#### **PLAC REKREACYJNY AMFITEATR W TRZEBIATKOWEJ.**

Kompleks zadbany, nie wymaga nakładów finansowych. Elementy drewniane wyremontowane i bieżąco konserwowane. Bieżące utrzymanie placu ze środków funduszu sołectkiego. W pobliżu zlokalizowane przyszkolne boisko Orlik.



**TUCHOMIE PLAC ZABAW – KOMPLEKS PRZY ul. Ks. JANA HINZA**

Kompleks wymaga nakładu finansowego, ze względu na intensywną eksploatację i zużycie. Pilnej naprawy wymaga szczególnie piaskownica i podłoże polieuretanowe.

Kompleks użytkowany przez dzieci szkolne, mieszkańców Tuchomia oraz gości sąsiedniej restauracji. Część elementów placu zabaw wymaga wymiany. Kompleks winien zostać unowocześniony, a poszczególne, wyeksploatowane elementy, wyremontowane lub wymienione.





**TUCHOMIE PLAC ZABAW PRZY ul. SŁONECZNEJ**

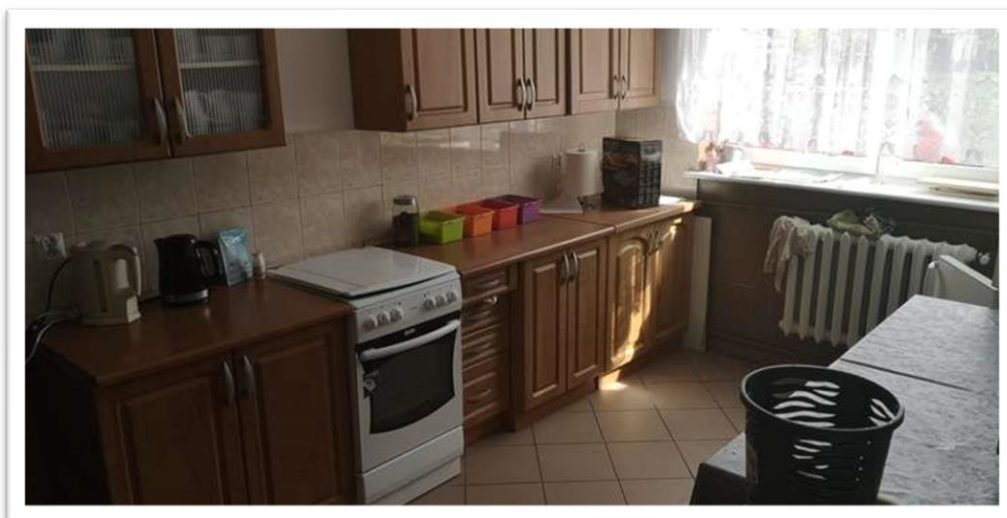
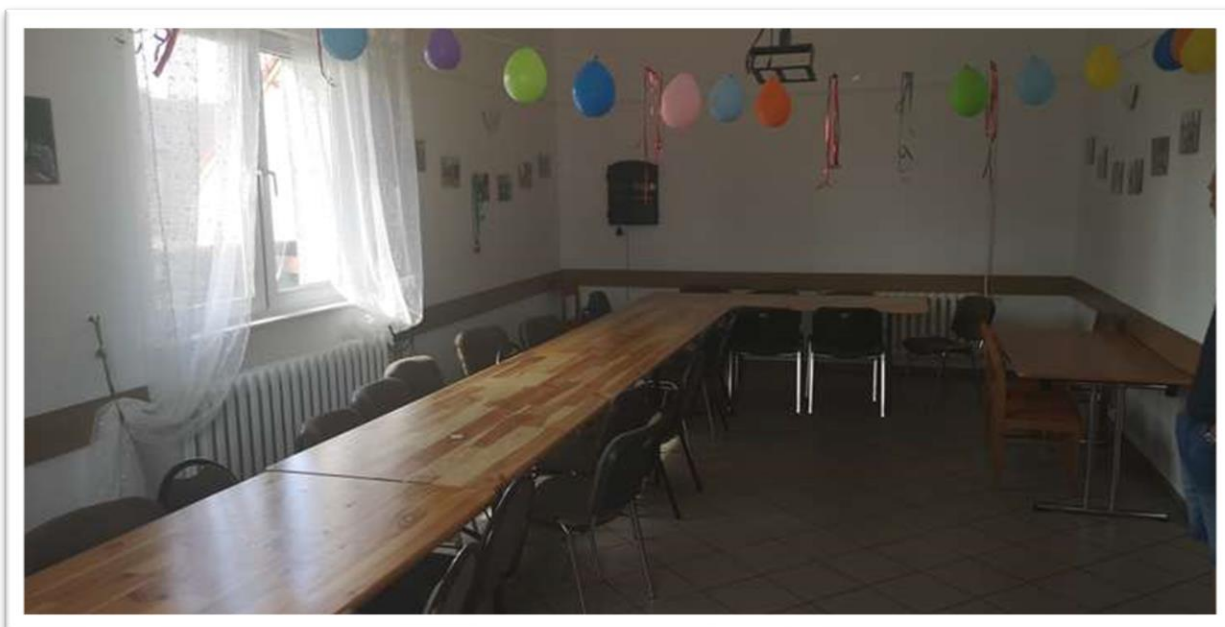
Kompleks nowoczesny, zadbane, ogrodzony. Nie wymaga nakładów finansowych.



### **TUCHOMKO - ŚWIETLICA WIEJSKA.**

Świetlica znajduje się w jednym budynku z remizą OSP.

Wykorzystywana na potrzeby wiejskie (zebrania, imprezy organizowane przez miejscową społeczność), przez KGW Płomyk Tuchomko oraz użyczana na imprezy prywatne (zwykle przez mieszkańców Tuchomka). Bieżące utrzymywanie świetlicy z środków funduszu sołectkiego (np. w 2022 r. wykonano malowanie). Przeglądy wykonywane na bieżąco. Potrzeba doprowadzenia ciepłej wody do łazienki i zaplecza kuchennego. Lokalna społeczność wnioskuje o budowę nowej świetlicy wraz z remizą OSP.



**PLAC PRZY STAWIE P-POŻ. W TUCHOMKU.**

Plac ciekawie zagospodarowany, w szczególności dzięki wystawie „dawnych sprzętów”. Wymaga nakładu finansowego – rozbiórki pomostu i ławek – ze względu na stan drewna nie nadaje się do remontu.



**BOISKO Z PLACEM REKREACYJNYM W TUCHOMKU.**

Nowoczesny kompleks, dobrze urządzone i zagospodarowane. Powstał i jest utrzymywany przy dużym nakładzie pracy społecznej mieszkańców Tuchomka, z wykorzystaniem m.in. środków funduszu sołectkiego i środków zewnętrznych.

Mieszkańcy Tuchomka oczekują, że w obrębie tego kompleksu powstanie w przyszłości nowa świetlica z remizą.

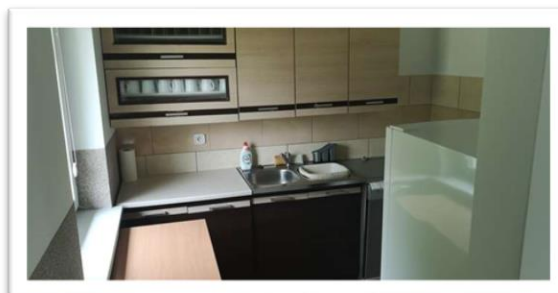


### ZAGONY – ŚWIETLICA WIEJSKA.

Nie wymaga nakładów inwestycyjnych, ogrzewanie pompą ciepła z wykorzystaniem fotowoltaiki. Przeglądy wykonywane na bieżąco.

Świetlica posiada aneks kuchenny umeblowany i wyposażony w podstawowy sprzęt oraz toaletę. Świetlica systematycznie wyposażana i remontowana ze środków funduszu sołeckiego.

Świetlica wykorzystywana na potrzeby wiejskie (zebrania, imprezy organizowane przez miejscową społeczność) oraz użyczana na imprezy prywatne (zwykle przez mieszkańców Zagon). Potrzeba naprawy tarasu oraz zabezpieczenia słupów drewnianych.



**ZAGONY - PLAC REKREACYJNY Z BOISKIEM (PRZY ŚWIETLICY).**

Wyposażenie placu zaspokaja potrzeby mieszkańców. Wyposażony w elementy siłowni zewnętrznej, Wiaty w stanie dobrym. Bieżąco utrzymywany ze środków funduszu sołectkiego.



